

[R1][R2]
[R3][R4][R5]

ÇORUM VALİLİĞİ

ŞEHİT EROL OLÇOK ANADOLU İMAM HATİP LİSESİ 2024-2028 STRATEJİK PLANI



*Eđitimdir ki bir milleti ya özgür,
bađımsız, Őanlı ve yuce bir toplum halinde yaŐatır
ya da onu kőeleliđe ve yoksulluđa iter.*

Mustafa Kemal ATATÖRK

Sunuş

Ölçülemeyen hiçbir şey tanınmaz ve geliştirilemez ilkesinden hareketle; topluma profesyonel hizmet veren eğitim kurumlarının, her işlerinde olduğu gibi hazırlayacakları stratejik planlarının da ölçülebilir olması gerekliliği vardır. Stratejik planların ölçülebilir olmasının yanında mutlaka izlenip değerlendirilmesi gerekmektedir. Eğer plan ölçülmez ve değerlendirilmez ise etki düzeyi görülemez.



Dolayısıyla harcanan madde ve insan kaynaklarının kamuya dönüşümü izlenemez. Sonuca ulaşabilmek için yapılan stratejik planlamanın devamlılık göstermesi, vizyon, misyon ve değerler ışığında kabul edilen davranış yada hayat tarzını ifade etmesi, kısa ve orta vadeli bütçe ve faaliyet planlarının birbirini bağlaması gerekmektedir.

Stratejik Plan, okulun gelişim hedeflerini belirleyen, bu hedeflere ulaşmada izlenecek stratejileri ortaya koyan ve okula vizyon kazandıran bir plandır. Bu özellikleri ile stratejik plan, yapacağımız çalışmalara yön verecek, önceliklerimizin tespitine yardımcı olacak ve okulumuzun sürekli gelişimini garanti altına alacaktır. Ayrıca, stratejik plan içerisinde okulumuzun ilkeleri, değer yargıları, misyonu, vizyonu ve değerlendirme ölçütleri bulunacağı için okul gelişiminden amaçlananlar da açığa kavuşacaktır. Bütün bu özellikleri ile okulun stratejik planı adeta okulumuzun anayasası gibi işlev görecektir.

Çorum Şehit Erol Olçok Anadolu İmam Hatip Lisesi için hazırlanan 2024–2028 yıllarını kapsayan bu stratejik plan ile uzak ufuklara, kısa vadede ulaşabileceğimize inanıyor ve eğitim öğretim hizmetlerimizi daha kaliteli hale getireceğimizi, okulumuzu hem türleri hem de ülkemiz okulları içinde örnek okul düzeyine çıkaracağımızı ümit ediyorum.

[R7]

Celal ŞAFAK

Okul Müdürü

SUNUŞ**İÇİNDEKİLER****TABLolar****ŞEKİLLER****TANIMLAR****GİRİŞ**

1. BÖLÜM: STRATEJİK PLANHAZIRLIK SÜRECİ	1
A. Strateji Geliştirme Kurulu	1
B. Stratejik Plan Hazırlama Ekibi	1
2. BÖLÜM: DURUMANALİZİ	2
A. Kurumsal Tarihçe	2
B. Uygulanmakta Olan Stratejik Planın Değerlendirilmesi	2
C. Faaliyet Alanları ile Ürün ve Hizmetlerin Belirlenmesi	3
D. Paydaş Analizi	3
E. Kuruluş İçi Analiz	10
F. GZFT Analizi	12
G. Tespitler ve İhtiyaçların Belirlenmesi	13
3. BÖLÜM: GELECEĞE BAKIŞ	14
A. Misyon, Vizyon, Temel Değerler	14
B. Stratejik Amaçlar	15
C. Stratejik Hedefler, Performans Göstergeleri, Stratejiler	16
D. Maliyetlendirme	21
E. İzleme ve Değerlendirme	21
EKLER	22

TABLolar**SAYFA**

Tablo 1: Faaliyet Alanı-Ürün/Hizmet Listesi	3
Tablo 2: Paydaş Tablosu[R8]	4
Tablo 3: Paydaşların Önceliklendirilmesi	4
Tablo 4: Paydaş Görüşlerinin Alınmasına İlişkin Çalışmalar	5
Tablo 5: Okul Yönetici Sayıları	10
Tablo 6: Öğretmen, Öğrenci, Derslik Sayıları	10
Tablo 7: Branş Bazında Öğretmen Norm, Mevcut, İhtiyaç Sayıları	10
Tablo 8: Yardımcı Personel/Destek Personeli Sayısı	10
Tablo 9: Okul Binasının Fiziki Durumu	10
Tablo 10: Teknoloji ve Bilişim Altyapısı	11
Tablo 11: Tahmini Kaynaklar	11
Tablo 12: GZFT Listesi	12
Tablo 13: Tespitler ve İhtiyaçlar	13
Tablo 14: Stratejik Amaçlar, Hedefler	15
Tablo 15: Tahmini Maliyetler	21
Tablo 16: Strateji Geliştirme Kurulu	22
Tablo 17: Stratejik Planlama Ekibi	21

ŞEKİLLER**SAYFA**

Şekil 1: Şehit Erol Olçok AIHL 2024-2028 Stratejik Plan Hazırlama Modeli	1
Şekil 2: Yönetici, Öğretmen ve Personel İç Paydaş Anketi Sonuçları A	5[R9]
Şekil 3: Yönetici, Öğretmen ve Personel İç Paydaş Anketi Sonuçları B	6
Şekil 4: Yönetici, Öğretmen ve Personel İç Paydaş Anketi Sonuçları C	7
Şekil 5: Öğrenci ve Veli İç Paydaş Anketi Sonuçları A	8
Şekil 6: Öğrenci ve Veli İç Paydaş Anketi Sonuçları B	8
Şekil 7: Öğrenci ve Veli İç Paydaş Anketi Sonuçları C	9
Şekil 8: Stratejik Plan İzleme ve Değerlendirme Modeli	21

TANIMLAR

Stratejik Plan: Kamu idarelerinin orta ve uzun vadeli amalarını, temel ilke ve politikalarını, hedef[R10][R11] ve önceliklerini, performans ölçütlerini ve bunlara ulaşmak için izlenecek yöntemler ile kaynak dağılımlarını içeren plandır (5018 s. Kamu Mali Yönetimi ve Kontrol Kanunu, Madde 3)

Stratejik Plan Genelgesi: 2024-2028 dönemi stratejik plan çalışmalarının başlatılması için Milli Eğitim Bakanlığı Strateji Geliştirme Başkanlığı tarafından hazırlanarak duyurulan 06.10.2022 tarih ve 2022/21 sayılı genelgedir.

Hazırlık Programı: 2024-2028 dönemi stratejik plan hazırlık sürecinin aşamalarını, bu aşamalarda gerçekleştirilecek faaliyetleri, bu aşama ve faaliyetlerin tamamlanacağı tarihleri gösteren zaman çizelgesini, kurul ve ekip üyelerinin sayısını ve niteliğini açıklayan programdır.

Misyon: Kurumun/kuruluşun var oluş sebebini açıklayan, kurumun/kuruluşun kimlere, hangi amaçla ve hangi alanda hizmet verdiğini yöntemleriyle birlikte açıklayan bildirgedir.

Vizyon: Kurumun/kuruluşun ideal geleceğini sembolize eden, plan dönemi sonunda nerede olmak istediğini, nereye varmak istediğini ifade eden bildirgedir.

Amaç: Kurumun/kuruluşun plan dönemi sonuna kadar genel olarak elde etmek ve ulaşmak istediği sonucu ifade eder.

Hedef: Amaların spesifik (özel) ve nicel verilerle ölçülebilir, gerçekleştirilebilir ve somut şekilde ifade edilmesidir.

Paydaş: Kurumla/kuruluşla doğrudan veya dolaylı ilgisi olan, her ne suretle olursa olsun kurumdan etkilenen ve kurumu etkileyen kişi, gurup, kurum ve kuruluşları ifade eder.

GZFT (SWOT) Analizi: Kurumun güçlü ve zayıf yönlerinin belirlenmesi, kurum için mevcut fırsatların ve tehditlerin tespit edilmesi amacıyla farklı teknikler kullanılarak yapılan analizdir.

Faaliyet: Belirli bir amaca ve hedefe yönelen, başlı başına bir bütünlük oluşturan, yönetilebilir ve maliyetlendirilebilir üretim veya hizmetlerdir.

Performans Göstergesi (PG): Stratejik planda hedeflerin ölçülebilirliğini miktar ve zaman boyutuyla ifade eden göstergelerdir.

Stratejik Plan Değerlendirme Raporu: İzleme tabloları ile değerlendirme sorularının cevaplarını içeren ve her yıl şubat ayının sonuna kadar hazırlanan rapordur.

GİRİŞ

[R12]

İli	ÇORUM	İlçesi:	MERKEZ
Adres	Üçtutlar Mh Albayrak Cad. No:43 Merkez Çorum	Coğrafi Konum	40°33'20.8"N 34°57'27.5"E
Telefon	03642261310	Faks:	
e-Posta	138819@meb.k12.tr	Web Adresi	Corumaihl.meb.k12.tr
Kurum Kodu	138819	Öğretim Şekli	Tam gün

Şehit Erol Olçok Anadolu İmam Hatip Lisesinin 2024-2028 Stratejik Plan hazırlık çalışmaları, Milli Eğitim Bakanlığı [Strateji][R13] Geliştirme Başkanlığının 06.10.2022 tarih ve 2022/21 sayılı Genelgesi ve hazırlık programı doğrultusunda Çorum İl Milli Eğitim Müdürlüğünün hazırladığı İl, İlçe, Okul/Kurum Stratejik Plan Çalışma Takvimine uygun olarak başlatılmıştır. 25 Kasım 2022-30 Aralık 2022 tarihleri arasında Okul Strateji Geliştirme Kurulu ve Stratejik Planlama Ekibi oluşturulmuştur. Stratejik Plan Hazırlama Ekibimiz, Çorum İl Milli Eğitim Müdürlüğü Ar-Ge Biriminin düzenlediği eğitim ve bilgilendirme toplantısına katılmıştır. Hazırlık çalışmalarının tamamlanmasının ardından kurumumuzun stratejik plan hazırlama modeline uygun olarak Durum Analizi çalışmaları yapılmıştır. Bu kapsamda; kurumsal tarihçenin hazırlanması, uygulanmakta olan stratejik planın değerlendirilmesi, faaliyet alanları ve ürün-hizmetlerin değerlendirilmesi, kuruluş içi analiz, GZFT Analizi tamamlanmış, buna göre 2024-2028 stratejik planına temel oluşturacak gelişim alanları belirlenmiştir. Paydaş Analizi çalışmalarının ardından “Kurum İçi Analiz, GZFT Analizi” çalışmaları yapılmış, “Tespit ve İhtiyaçlar” belirlenmiştir. “Durum Analizi” çalışmasından elde edilen sonuçlarla “Geleceğe Bakış” bölümünün hazırlanmıştır. Bu bölümde “Misyon, Vizyon ve Temel Değerler” ile birlikte Müdürlüğümüzün 2024-2028 dönemini kapsayan 5 yıllık süreçte amaçları, hedefleri, performans göstergeleri ve stratejilerine yer verilmiştir. Hedeflerimizi gerçekleştirebilmek için her bir hedefe mahsus olmak üzere 5 yıllık dönem için tahmini maliyet belirlenmiştir. İzleme ve değerlendirme modeli hazırlanarak stratejik plan çalışmaları tamamlanmıştır. Stratejik planımız, incelenmek üzere İl Milli Eğitim Müdürlüğü Ar-Ge Birimine gönderilmiştir. Düzeltme işlemlerinin ardından İncirliova İlçe Milli Eğitim Müdürlüğü tarafından onaylanan planımız, okulumuzun resmi internet sitesinde kamuoyu ile paylaşılmıştır.

1. BÖLÜM: STRATEJİK PLAN HAZIRLIK SÜRECİ

[BKB14]

06.10.2022 tarih ve 2022/21 sayılı Genelge ile birlikte hazırlanan MEB 2024-2028 Stratejik Plan Hazırlık[R15] Programında belirtilen takvime, usul ve esaslara uygun olarak Okulumuz Strateji Geliştirme Kurulu ve Stratejik Planlama Ekibi oluşturulmuş ve İl Milli Eğitim Müdürlüğü Ar-Ge birimine bilgi verilmiştir.

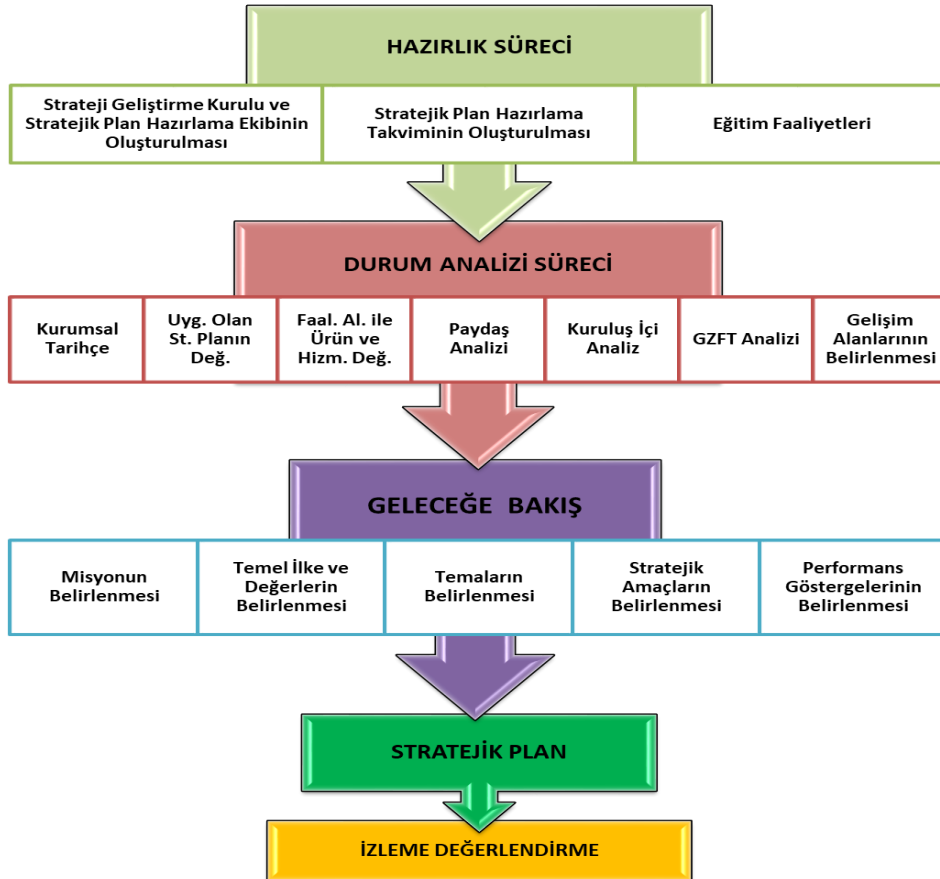
A. Strateji Geliştirme Kurulu

Okulumuz Strateji Geliştirme Kurulu; Okul Müdürü başkanlığında, okul aile birliği başkanı, 3[R16] gönüllü öğretmen olmak üzere toplam 5 kişiden oluşturulmuştur (Tablo 16).

B. Stratejik Planlama Ekibi

Okulumuz Stratejik Planlama Ekibi; 1 müdür 2 Müdür yardımcısı başkanlığında, 1 gönüllü öğretmen[R17] üye ile 1 gönüllü veli üye olmak üzere toplam 5 kişiden oluşturulmuştur (Tablo 17).

Şekil 1. Nazmi Topçuoğlu İlkokulu Stratejik Plan Hazırlama Modeli[R18]



2. BÖLÜM: DURUM ANALİZİ

[R19]

A. Kurumsal Tarihçe

İmam Hatip Okullarının memleketimiz genelinde muhtelif yerlerde açılmaya başladığında; bu okulun Çorum'da da açılması için 1952 yılı başlarında yüksek idari merci ve makamlara çeşitli müracaatlar yapılır, bu müracaatlara bakanlıkça "Okul binasının ve demirbaş eşyasının ve sair levazimatının mahallen temin edilmesi" şartıyla müsaade edilir. Bunun üzerine Çorum İmam Hatip Okulu Kurma ve Koruma Derneği adıyla 1952 yılı ilk aylarında bir cemiyet kurulur ve faaliyete geçer. Öncelikle okul olarak kullanılmak üzere bu günkü Veli Paşa Camiinin karşısındaki Lâçinli Paşa'nın ahşap iki katlı evi kiralanır. 3.10.1953'te resmen tedrisata başlanır. Bugünkü binanın (idare binası) temeli, 23.7.1954 tarihinde atılır. Yukarıda kiralandığını belirttiğimiz binada 2 yıllık tedrisattan sonra 1955-1956 ders yılı başında okul, idare binası tabir edilen bu günkü binanın birinci katına taşınır. Aynı zamanda inşaatı da devam edilir. Binanın inşaatı 1957 yılında tamamlanır.

Öğrenci sayısının artması üzerine okulun aynı alanına ayrı bir bina daha yapılmasına karar verilir. B Blok denilen derslikler de 1968 yılında tamamlanır. Daha sonra ilk öğretmen okulunun yeni binasına taşınması üzerine çok yakın olan bu yerde İmam Hatip Lisesine devredilir. C Blok denilen bu binada da 835 öğrenci eğitim öğretim yapmakta idi. 1995-1996 öğretim yılında da D Blok olarak adlandırılan eğitim araçları binasında da öğrenciler eğitim öğretim yapmaya başlarlar. 1996 yılında Anadolu İmam Hatip Lisesi için merkez binamıza 1,5 kilometre uzakta devlet tarafından yeni bina yaptırılır. 1998-1999 yılında öğrenciler kendi binalarında tedrisata başlarlar. 1999-2000 öğretim yılında öğrenci sayımızın azalması nedeniyle merkez binasına tekrar taşınılır. 2000-2001 öğretim yılında C Blok Albayrak İlköğretim okuluna devredilir. Pansiyon binası vakfa ait olup 220 devlet parasız yatılı öğrencimiz faydalanmıştır.

İlköğretim kurumlarının 8 Yıllık Kesintisiz Eğitim şekline alınmasıyla, okulumuzun ortaokul bölümü kapatılmış olup, 4 yıllık ortaöğretim kurumu olarak eğitim öğretim faaliyetine devam etmektedir. Din öğretimi Genel Müdürlüğümüzün teklifiyle, 2005-2006 eğitim-öğretim yılından itibaren, okulumuzun bünyesinde 06.07.2005 tarih ve 1714 sayılı makam onayı ile Anadolu İmam Hatip Lisesi uygulanmasına başlanılmıştır. İsmi de Çorum Anadolu İmam Hatip Lisesi olarak değiştirilmiştir.

Okulumuzdan memleketimize, milletimize, kendisine ve ailesine faydalı birçok gencimiz mezun olmuş, ülkemizin muasır medeniyetler seviyesine çıkmasında her kademedeki hizmette bulunmuşlardır. Okulumuzun ismi İl Makamının 23.01.2009 tarih ve 1595 sayılı onayları ile Anadolu İmam Hatip Lisesi olarak değiştirilmiştir.

Sonraki tarihte Merkez Anadolu İmam Hatip Lisesi ismini alan okulumuz, Ağustos 2016 yılından itibaren önce "Erol Olçok Anadolu İmam Hatip Lisesi" ve son olarak da "Şehit Erol Olçok Anadolu İmam Hatip Lisesi" adını alarak eğitim öğretim hayatına devam etmektedir.

Okulumuzun tarihi gelişim süreçleri içerisinde okul arazisinden 2020 yılında Recep Tayyip ERDOĞAN Bulvarı geçmesi sonrasında onüçbin metre kare alanın yarısı kaybetmiştir. Yol yapım sırasında C blok, D blok ve tedrisat binaları yıkılmıştır. Bu tarihten sonra yerleşkede A blok (1957) idare binası, B blok (1998), ve İMVAK a ait pansiyon binası kalmıştır.

Okulumuza 2022 yılında Musiki Proje Sınıfı kazandırılmış ve 15 öğrenciyle eğitim öğretime başlamıştır. 2024 yılında ise hafızlık pekiştirme bölümü kazandırılmıştır. Böylece 2024-2025 eğitim öğretim yılından itibaren musiki, hafızlık pekiştirme, imam hatip uygulama alanı olmak üzere üç bölümde eğitim öğretim vermeye devam edecektir. Açık imam hatip programı da devam etmektedir. 2020-2024 yılları arasında ortalama 407 öğrenci eğitim öğretim görmüştür.

B. Uygulanmakta Olan Stratejik Planın Değerlendirmesi

Şehit Erol Olçok Anadolu İmam Hatip Lisesi 2019-2023 Stratejik Planı, 31 Aralık 2023 tarihine kadar 5 yıl süreyle uygulanmıştır. Salgın sebebiyle ülkemiz genelinde uygulanan kısıtlama tedbirleri kapsamında yüz yüze eğitime ara verilmiş, Bakanlığımızın talimatları doğrultusunda çevrimiçi eğitim yapılmıştır[R20]. Bu süreçte stratejik planımızda yer alan hedeflerin bazılarını gerçekleştirmek mümkün olmamış, özürsüz devamsızlık oranları gibi yüz yüze eğitime uyarlanmış bazı göstergeler ölçülememiştir. Bunun yanında, çevrimiçi eğitime geçilerek derslerin MEB talimatıyla EBA üzerinden işlenmesi ve öğretmenlerin EBA sistemine kayıtlarının zorunlu olması sebebiyle EBA kullanan öğretmen ve öğrenci oranı göstergeleri 2023 hedefini aşmış, bu göstergenin gerçekleşmesi için başka herhangi bir çalışma yapmaya gerek kalmamıştır. Salgın sürecinde yaşanan değişkenlere rağmen eğitim-öğretim faaliyetlerine ara vermeden devam edilmiştir. Yüz yüze eğitime ara verilmesi nedeniyle öğrencilerimizde ortaya çıkması muhtemel sosyal ve akademik eksiklerin tamamlanması için telafi programları, egzersiz çalışmaları uygulanmıştır. Okulumuzun stratejik planında yer alan çalışmalar, İl ve İlçe Millî Eğitim Müdürlüğü çalışmalarıyla eşgüdümlü olarak gerçekleştirilmiş, 2019-2023 Stratejik Plan süreci tamamlanmıştır.

STRATEJİK AMAÇ	STRATEJİK HEDEFLER	PERFORMANS GÖSTERGELERİ	HEDEFLENEN	2023 GERÇEKLEŞEN
TEMA I: EĞİTİM VE ÖĞRETİME ERİŞİM Stratejik Amaç 1: Öğrencilerin uyum ve devamsızlık sorunlarını gideren etkin bir yönetim yapısı kurulacaktır.	Stratejik Hedef 1.1. Öğrencilerin okullaşma oranları artırılabilecek, uyum ve devamsızlık sorunları giderilecektir.	Okula yeni başlayan öğrencilerden oryantasyon eğitimine katılanların oranı (%)	90%	90%
		Bir eğitim ve öğretim yılı döneminde 20 gün ve üzeri devamsızlık yapan öğrenci oranı (%)	5%	9%
		Ortaöğretimde sınıf tekrar oranı (9. Sınıf) (%)	5%	35%
		Okulun özel eğitime ihtiyaç duyan bireylerin kullanımına uygunluğu (0-1)	1	1
		Destekleme ve Yetiştirme Kurslarından Faydalanan öğrenci oranı (%)	25%	25%
TEMA II: EĞİTİM VE ÖĞRETİMDE KALİTENİN ARTIRILMASI Öğrencilerimizin gelişmiş dünyaya uyum sağlayacak şekilde donanımlı bireyler olabilmesi için eğitim ve öğretimde kalite artırılabilecektir.	Stratejik Hedef 2.1. Bütün bireylerin bedensel, ruhsal ve zihinsel gelişimlerine yönelik faaliyetlere katılım oranını ve öğrencilerin akademik başarı düzeylerini artırmak.	Öğrencilerin yıl sonu İngilizce dersi başarı puanı ortalamaları	72	66%
		Bir eğitim ve öğretim yılı döneminde Öğrenci başına okunan kitap sayısı	8	5
		Bir eğitim ve öğretim yılı döneminde bilimsel, kültürel, sanatsal ve sportif alanlarda en az bir faaliyete katılan öğrenci oranı (%)	40%	85%
		Hijyen, sağlıklı ve dengeli beslenme ile ilgili verilen eğitime katılan öğrenci oranı (%)	100%	100%
		Eğitim Öğretim yılı içerisinde "Değerler Eğitimi" kapsamında yapılan çalışmalara katılan öğrenci oranı (%)	100%	100%
	Stratejik Hedef 2.2. Etkin bir rehberlik anlayışıyla, öğrencilerimizi ilgi ve becerileriyle orantılı bir şekilde üst öğrenime veya istihdama hazır hale getiren daha kaliteli bir kurum yapısına geçilecektir.	Üniversite Sınav sistemi, Sınava hazırlık, Üniversite tanıtımı, Sınav kaygısını ortadan kaldırmak için düzenlenen etkinlik sayısı	2	6
		Üniversite sınavına hazırlık ve Destekleme ve Yetiştirme kursları açılan ders sayısı	8	8
		Okulun Katıldığı proje sayısı	1	1
		Yükseköğretim kurumları tarafından düzenlenen etkinliklere katılan öğrenci sayısı	45	35
		Okul Toplantılarına katılan veli oranı (%)	60%	53%
	Stratejik Hedef 2.3. Etkin bir rehberlik anlayışıyla, öğrencilerimizi disiplin anlamında hem okul kurallarına uyan hem de ahlaklı bireyler olmalarını sağlayabilen örnek bir kurum olunacaktır.	Disiplin cezası alan öğrenci oranı (%)	2%	1%
		Onur belgesi ile ödüllendirilen öğrenci oranı (%)	5%	7%
		Takdir ve teşekkür belgesi alan öğrenci oranı (%)	50%	50%

TEMA III: KURUMSAL KAPASİTE Stratejik Amaç 3: Eğitim ve öğretim faaliyetlerinin daha nitelikli olarak verilebilmesi için okulumuzun kurumsal kapasitesi güçlendirilecektir.	Stratejik Hedef 3.1.Okulumuzun insan kaynakları, mali ve fiziksel altyapısı eğitim ve öğretim faaliyetlerinden beklenen sonuçların elde edilmesini temine edecek biçimde sürdürülebilirlik ve verimlilik esasına göre geliştirilecektir.	Öğretmen başına ortalama hizmet içi faaliyet sayısı	1	2
		Derslik başına düşen öğrenci sayısı	30	24,1
		Okul güvenliğinin yeterlilik durumu (1=Yeterli, 0=Yetersiz)	1	1
		Okulun "Beyaz Bayrak" sertifikası durumu (1=Var, 0=Yok)	1	1
		Okulun Fiziki Kapasitesi (Sınıf, Salon, Bahçe, Atölye vb.) (1=Yeterli, 0=Yetersiz)	1	1

C. Faaliyet Alanları ile Ürün ve Hizmetlerin Belirlenmesi

[R21]

Tablo 1 Faaliyet Alanı-Ürün/Hizmet Listesi

FAALİYET ALANI	ÜRÜN/HİZMETLER
A- Eğitim-Öğretim Hizmetleri	1. Eğitim-öğretim iş ve işlemleri 2. Ders Dışı Faaliyet İş ve İşlemleri 3. Özel Eğitim Hizmetleri 4. Kurum Teknolojik Altyapı Hizmetleri 5. Anma ve Kutlama Programlarının Yürütülmesi 6. Sosyal, Kültürel, Sportif Etkinlikler 7. Öğrenci İşleri (kayıt, nakil, ders programları vb.) 8. Zümre Toplantılarının Planlanması ve Yürütülmesi
B- Stratejik Planlama, Araştırma-Geliştirme	1. Stratejik Planlama İşlemleri 2. İhtiyaç Analizleri 3. Eğitime İlişkin Verilerin Kayıtlanması 4. Araştırma-Geliştirme Çalışmaları 5. Projeler Koordinasyon 6. Eğitimde Kalite Yönetimi Sistemi (EKYS) İşlemleri
C- İnsan Kaynaklarının Gelişimi	1. Personel Özlük İşlemleri 2. Norm Kadro İşlemleri 3. Hizmet içi Eğitim Faaliyetleri
D- Fiziki ve Mali Destek	1. Okul Güvenliğinin Sağlanması 2. Ders Kitaplarının Dağıtımı 3. Taşınır Mal İşlemleri 4. Taşınır Eğitim İşlemleri 5. Temizlik, Güvenlik, Isıtma, Çorumatma Hizmetleri 6. Evrak Kabul, Yönlendirme ve Dağıtım İşlemleri 7. Arşiv Hizmetleri 8. Sivil Savunma İşlemleri
E-Denetim ve Rehberlik	1. Okul/Kurumların Teftiş ve Denetimi 2. Öğretmenlere Rehberlik ve İşbaşında Yetiştirme Hizmetleri 3. Ön İnceleme, İnceleme ve Soruşturma Hizmetleri
F-Halkla İlişkiler	1. Bilgi Edinme Başvurularının Cevaplanması 2. Protokol İş ve İşlemleri 3. Basın, Halk ve Ziyaretçilerle İlişkiler 4. Okul-Aile İşbirliği

D. Paydaş Analizi

Kurumumuzun faaliyet alanları dikkate alınarak, kurumumuzun faaliyetlerinden yararlanan, faaliyetlerden doğrudan/dolaylı ve olumlu/olumsuz etkilenen veya kurumumuzun faaliyetlerini etkileyen paydaşlar (kişi, grup veya kurumlar) tespit edilmiştir.

Paydaşların Tespiti^[R22]

Tablo 2 Paydaş Tablosu

Paydaş Adı	İç Paydaş	Dış Paydaş
Çorum Valiliği		√
Çorum İl Milli Eğitim Müdürlüğü		√
Okul Müdürümüz	√	
Öğretmenlerimiz	√	
Öğrencilerimiz	√	
Velilerimiz	√	
Personelimiz	√	
İl Emniyet Amirliği		√
İl Toplum Sağlığı Merkezi		√
Taşınmalı Eğitim Görevlileri		√
Diğer Eğitim Kurumları		√
Özel Sektör		√
Sivil Toplum Kuruluşları		√
İl Belediye Başkanlığı		√
Mahalle Muhtarlığı		√
İMVAK		√
Diğer Kurum ve Kuruluşlar		√

Paydaşların Önceliklendirilmesi^[R23]

Paydaşların önceliklendirilmesi; Kamu İdareleri İçin Stratejik Planlama Kılavuzunda (2021; 3.1 Sürüm) belirtilen Paydaş Etki/Önem Matrisi'nden (Tablo 7) yararlanılarak hazırlanmıştır.

Tablo 3 Paydaşların Önceliklendirilmesi^[R24]

PAYDAŞ ADI	İÇ PAYDAŞ	DIŞ PAYDAŞ	ÖNEM DEREJESİ	ETKİ DEREJESİ	ÖNCELİĞİ
Çorum Valiliği		√	5	5	5
Çorum İl Milli Eğitim Müdürlüğü		√	5	5	5
Okul Müdürümüz	√		5	5	5
Öğretmenlerimiz	√		5	5	5
Öğrencilerimiz	√		5	5	5
Velilerimiz	√		5	5	5
Personelimiz	√		5	5	5
İMVAK Vakfı		√	4	4	4
İl Emniyet Amirliği		√	3	3	3
İl Toplum Sağlığı Merkezi		√	3	3	3
Taşınmalı Eğitim Görevlileri		√	3	3	3
Diğer Eğitim Kurumları		√	2	2	2
Özel Sektör		√	2	2	2
Sivil Toplum Kuruluşları		√	2	2	2
İl Belediye Başkanlığı		√	3	3	3
Mahalle Muhtarlığı		√	2	2	2

Diğer Kurum ve Kuruluşlar		√	2	2	2
Önem Derecesi: 1, 2, 3 gözet; 4,5 birlikte çalış					
Etki Derecesi: 1, 2, 3 İzle; 4, 5 bilgilendir					
Önceliği: 5=Tam; 4=Çok; 3=Orta; 2=Az; 1=Hiç					

Paydaş Görüşlerinin Alınması ve Değerlendirilmesi

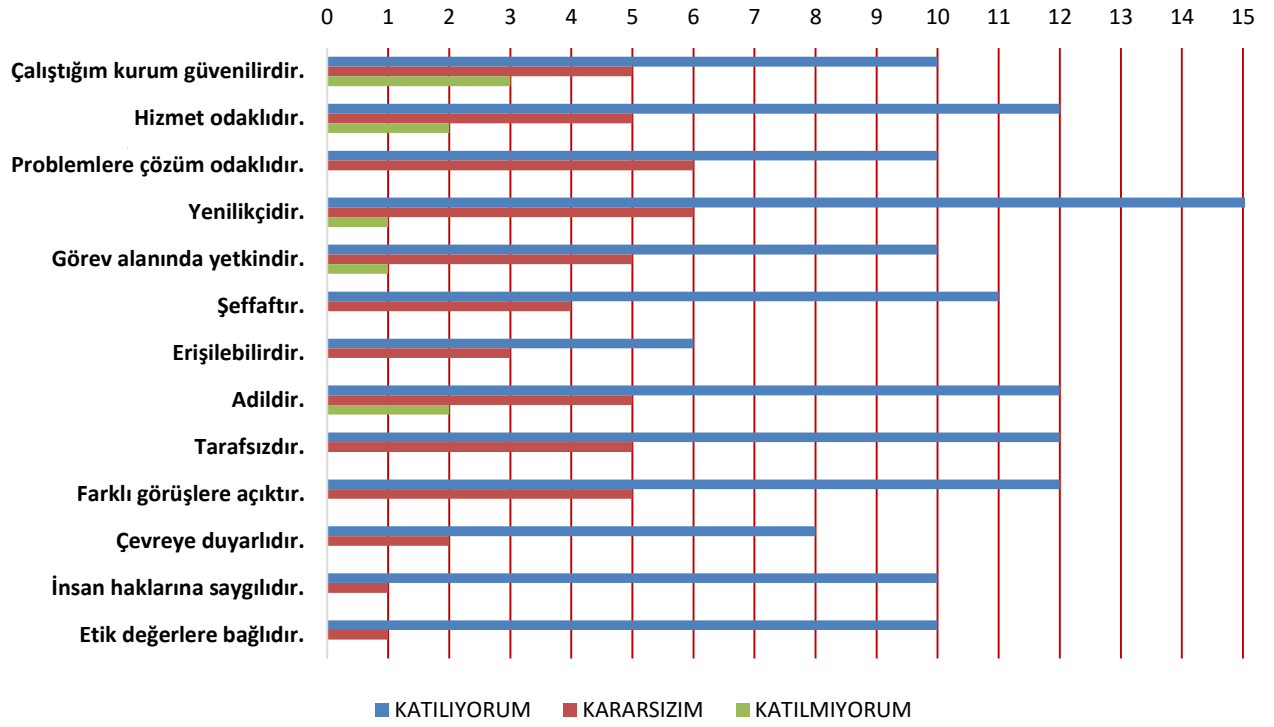
Durum Analizi çalışmaları kapsamında; diğer okul ve kurumların yönetici ve öğretmenleri ile yüz yüze görüşmeler, mülakat, toplantı gerçekleştirilerek, dilek ve önerileri alınmıştır. Öğrenci, öğretmen, veli, yönetici ve personelden oluşan iç paydaşlarımızdan ise toplantı ve anket yöntemleri ile görüşleri alınmıştır. Kurumumuzun iç paydaşlarına yönelik yaptığımız anket çalışmasında, Çorum İl Milli Eğitim Müdürlüğü tarafından hazırlanan Yönetici, Öğretmen ve Personel İç Paydaş Anketi ile Öğrenci ve Veli İç Paydaş Anketi soruları kullanılmıştır. Anketlere 100 öğrenci, 15 öğretmen, 2 personel, 5 yönetici ve 50 veli olmak üzere toplam 172 paydaşımız katılmıştır.

Tablo 4 Paydaş Görüşlerinin Alınmasına İlişkin Çalışmalar

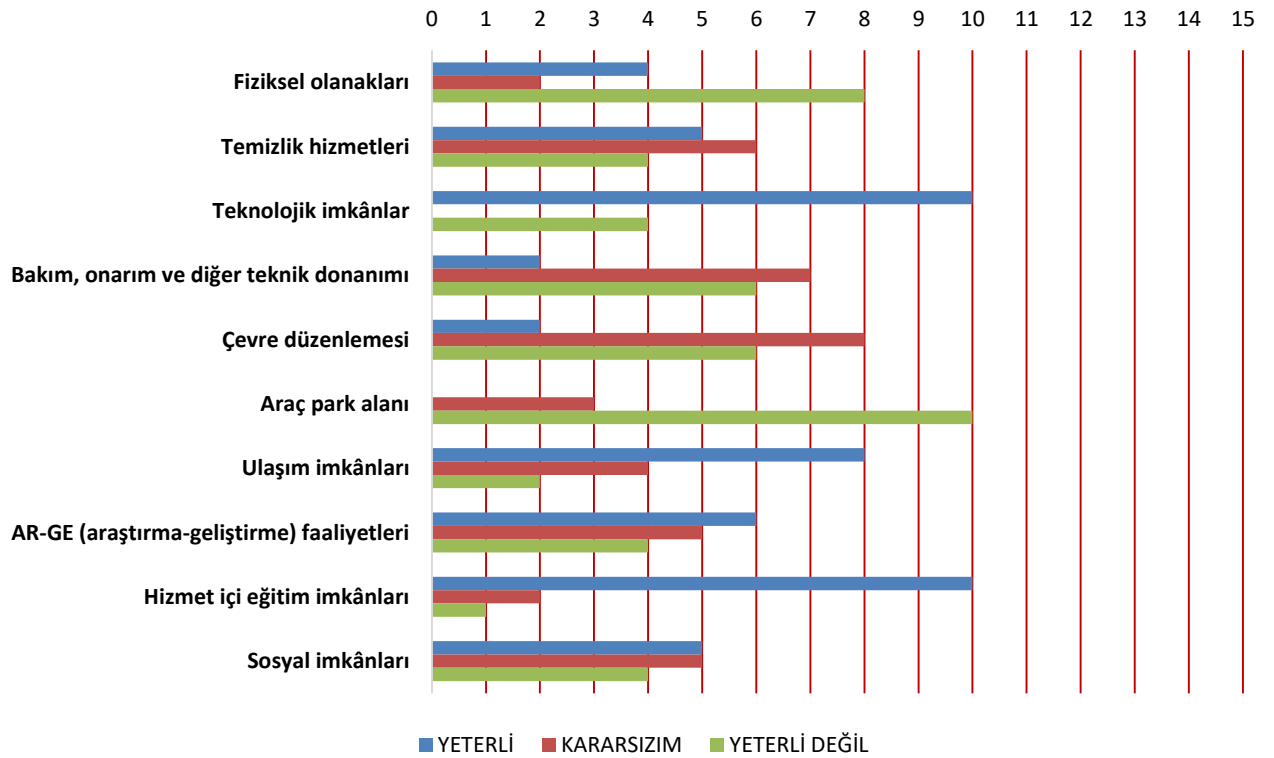
PAYDAŞ ADI	YÖNTEM	SORUMLU	ÇALIŞMA TARİHİ	RAPORLAMA VE DEĞERLENDİRME SORUMLUSU
Diğer Eğitim Kurumu Yöneticileri	Mülakat	Strateji Geliştirme Kurulu Bşk.	11.12.2023-22.12.2023	S. P. Hazırlama Ekibi
Öğretmenlerimiz	Anket, Toplantı	S. P. Ekibi	11.12.2023-22.12.2023	S. P. Hazırlama Ekibi
Öğrencilerimiz	Anket	S. P. Ekibi	11.12.2023-22.12.2023	S. P. Hazırlama Ekibi
Velilerimiz	Anket	S. P. Ekibi	11.12.2023-22.12.2023	S. P. Hazırlama Ekibi
Personelimiz	Anket, Toplantı	S. P. Ekibi	11.12.2023-22.12.2023	S. P. Hazırlama Ekibi
Yöneticilerimiz	Anket, Toplantı	S. P. Ekibi	11.12.2023-22.12.2023	S. P. Hazırlama Ekibi

Yönetici, Öğretmen ve Personel İç Paydaş Anketi Sonuçları

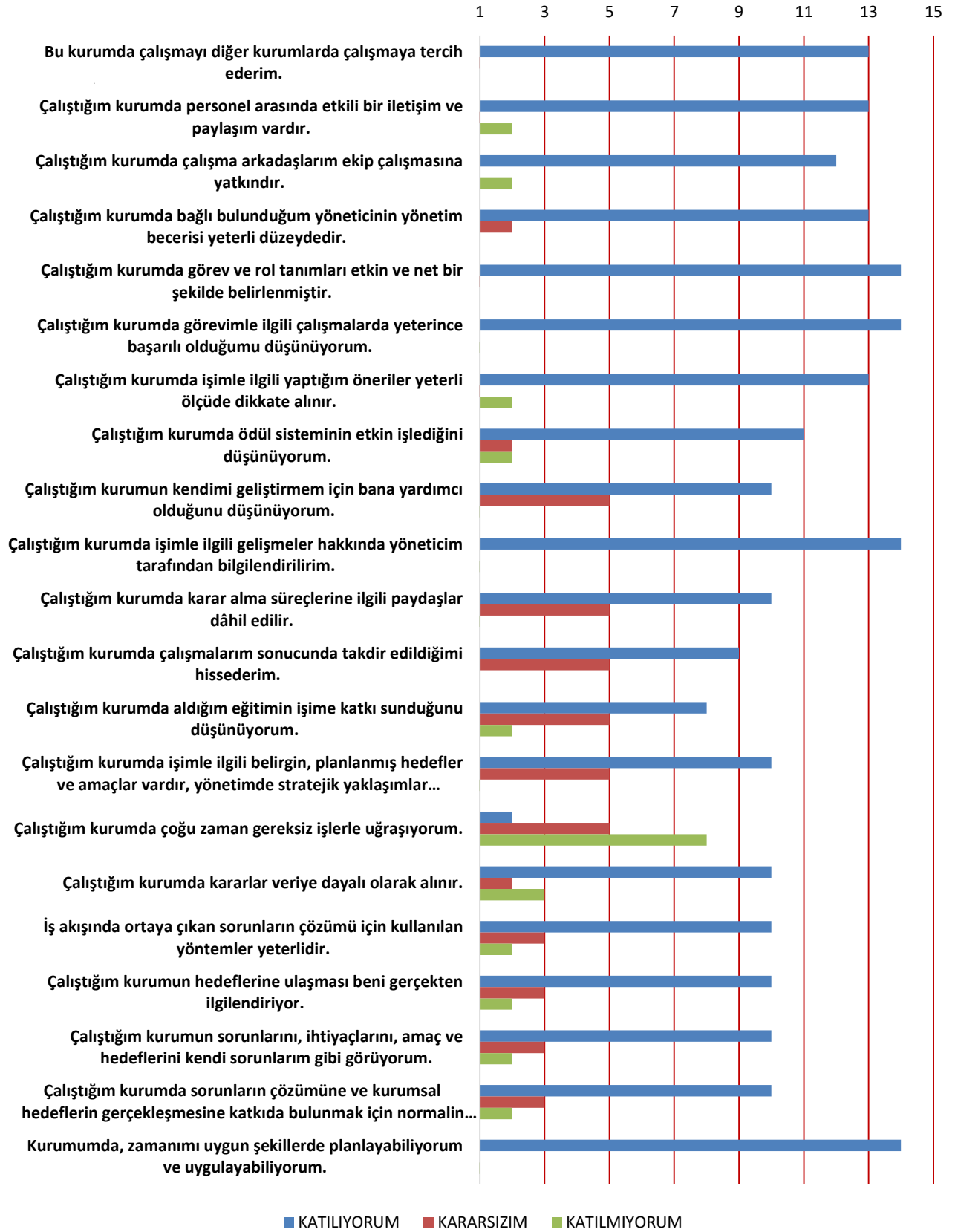
Şekil 2. A. Lütfen görev yaptığınız kurumun yönetim kültürünü aşağıdaki ifadelerle uygun olarak değerlendiriniz.



Şekil 3. B. Lütfen görev yaptığınız kurumu; kurumun fiziki yapısı ve sunduğu olanaklar açısından yeterlilik durumuna göre değerlendiriniz.

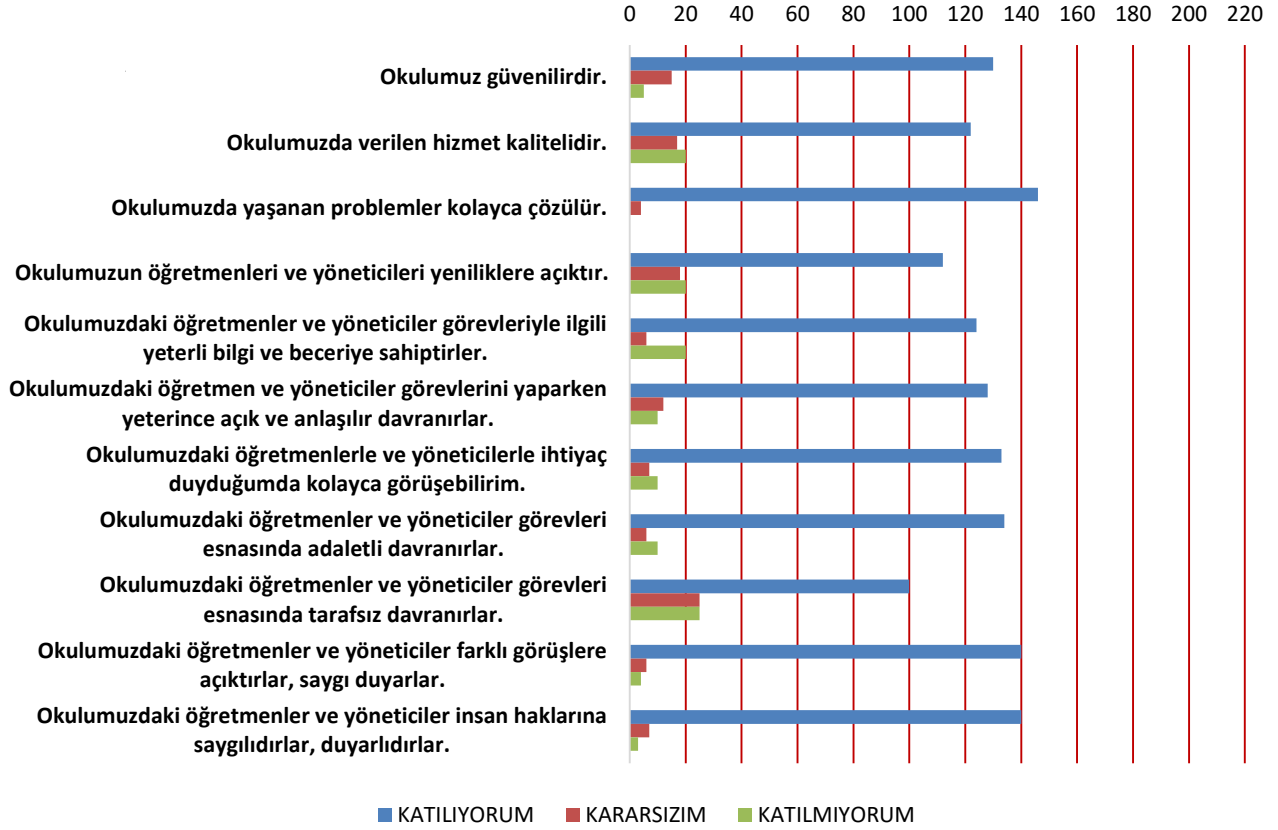


Şekil 4. C. Lütfen görev yaptığınız kurumu; işbirliği ve iletişim yöntemleri, kişisel ve mesleki gelişim, kurumsal kültürün benimsenmesi gibi faktörler açısından aşağıdaki ifadelere uygun olarak değerlendiriniz.

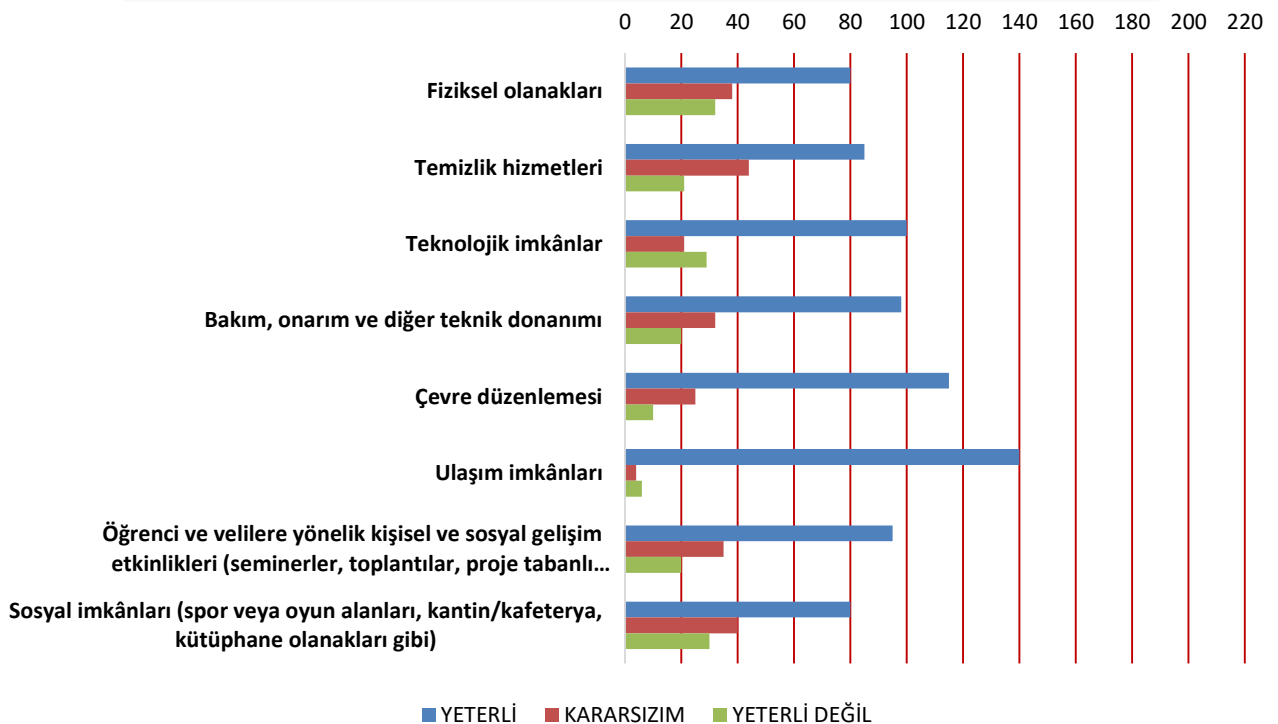


Öğrenci ve Veli İç Paydaş Anketi Sonuçları

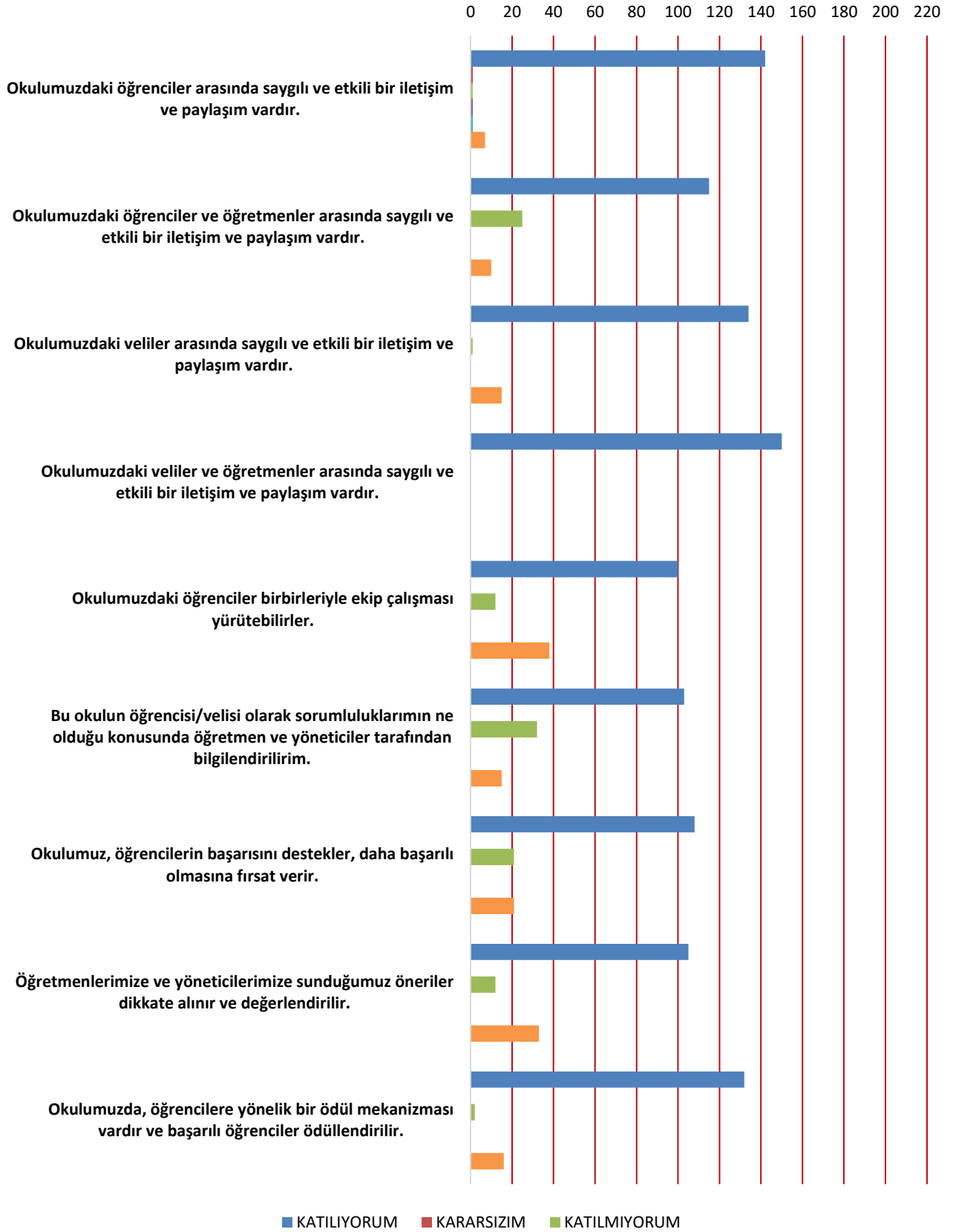
Şekil 5. A. Lütfen öğrencisi olduğunuz/öğrencinizin eğitim aldığı kurumun yönetim kültürünü aşağıdaki ifadelere uygun olarak değerlendiriniz.



Şekil 6. B. Lütfen öğrencisi olduğunuz/öğrencinizin eğitim aldığı kurumu; fiziki yapısı ve sunduğu olanaklar açısından yeterlilik durumuna göre değerlendiriniz.



Şekil 7. C. Lütfen öğrencisi olduğunuz/öğrencinizin eğitim aldığı kurumu; işbirliği ve iletişim yöntemleri, kişisel gelişim, kurumsal kültürün benimsenmesi gibi faktörler aşağıdaki ifadelere uygun olarak değerlendiriniz.



E. Kuruluş İi Analiz

İnsan Kaynakları Yetkinlik Analizi^[R28]

Tablo 5 Okul Yönetici Sayısı

YÖNETİCİ SAYILARI			
	Müdür	Müdür Başyardımcısı	Müdür Yardımcısı
Norm	1	1	3
Mevcut	1	1	3

Tablo 6 Öğretmen, Öğrenci, Derslik Sayıları

SIRA	ÖĞRENCİ-ÖĞRETMEN-DERSLİK BİLGİLERİ	SAYI
1	Öğrenci Sayısı	338
2	Öğretmen Sayısı	30
3	Derslik Sayısı	16
4	Derslik Başına Düşen Öğrenci Sayısı	21
5	Öğretmen Başına Düşen Öğrenci Sayısı	11

Tablo 7 Branş Bazında Öğretmen Norm, Mevcut, İhtiyaç Sayıları

SIRA	BRANŞ	NORM	MEVCUT	İHTİYAÇ
1	Arapça	1	1	0
2	Beden Eğitimi	1	1	0
3	Biyoloji	1	1	0
4	Coğrafya	1	2	0
5	Felsefe	1	1	0
6	Fizik	1	1	0
7	İHL Meslek Dersleri	6	8	0
8	İngilizce	2	2	0
9	Kimya	1	1	0
10	Matematik	4	5	0
11	Rehberlik	1	1	0
12	Tarih	2	3	0
13	Türk Dili ve Edebiyatı	4	4	0

Tablo 8 Yardımcı Personel/Destek Personeli Sayısı

SIRA	BRANŞ	NORM	MEVCUT	İHTİYAÇ
1	Memur	1	1	0
2	Destek Personeli	6	6	0
3	Teknisyen	2	1	1
4	Hemşire	1	1	0
5	Aşçı	1	1	0

Fiziki Kaynak Analizi

Tablo 9 Okul Binasının Fiziki Durumu

SIRA	KULLANIM ALANI/TÜRÜ	BİNA YAPISAL DURUMU (Tahsisli Binalar Dâhil)	BİNA KAPASİTE DURUMU (Yeterli/Yetersiz)
1	Hizmet Binası	Var	Yetersiz
2	Personel Lojmanı	0	-
3	Spor Salonu	0	-
4	Kütüphane	2	Yeterli
5	İhata Duvarı	Var	Yeterli
6	Güvenlik Kamerası Sayısı	14	Yeterli
7	Yemekhane	1	Yeterli
8	Asansör-Lift (Engelli)	0	-
9	Rampa (Engelli)	Yok	-

Tablo 10 Teknoloji ve Bilişim Altyapısı

TEKNOLOJİ VE BİLİŞİM ALTYAPISI	
Etkileşimli akıllı tahta sayısı	17
Tablet sayısı	0
İnternet altyapısı	Var
Bilgisayar/bilişim teknolojileri sınıfı/laboratuvarı sayısı	1
Fotokopi makinesi sayısı	2
DYS kullanımı	Var
Bilişim Teknolojileri/Bilişim Teknolojileri Rehber Öğretmeni sayısı	1
Elektronik dilek, istek, öneri sisteminin kullanımı	Var
SMS bilgilendirme sistemi kullanımı	Var
MEB tarafından sağlanan resmi internet sitesinin kullanımı	Var
Resmi elektronik posta adresinin kullanımı	Var

Mali Kaynak Analizi

Tablo 11 Tahmini Kaynaklar (TL)

Müdürlüğümüzün 2024-2028 dönemindeki nakdi kaynakları, tasarruf tedbirleri de dikkati alınarak tahmini hesaplanmış ve tabloda sunulmuştur^[R29].

KAYNAKLAR	2024	2025	2026	2027	2028	Toplam Kaynak
Bütçe Dışı Fonlar (Okul Aile B.)	48.000	60.000	100.000	150.000	200.000	558.000
Genel Bütçe	60.000	120.000	200.000	300.000	450.000	1.130.000
Diğer (Valilik, belediye, vakıf vb.)	0	150.000	250.000	350.000	450.000	1.200.000
TOPLAM	108.000	330.000	550.000	800.000	1100.000	2.888.000

F. GZFT Analizi

[R30]

İç ve dış paydaşlarımıza yönelik yaptığımız öğretmenler kurulu toplantıları, zümre öğretmenler kurulu toplantıları şube öğretmenler kurulu toplantıları, veli toplantıları, odak grup görüşmeleri, ev-işyeri ziyaretleri, iç paydaş anketi vb. çalışmalarla birlikte dış paydaşlarımıza yönelik yaptığımız toplantılar, yüz yüze görüşmeler/mülakat vb. çalışmalardan elde edilen sonuçlara göre kurumumuzun GZFT Analizi yapılmıştır. GZFT Analizi yapılırken ayrıca öğretmen nöbet defteri kayıtları, yazılı, sözlü veya elektronik dilek, öneri, şikayet sistemleri, önceki plan dönemine ait tespitler, kurumsal raporlar, kurumsal istatistikler, bilimsel makaleler, tezler ve raporlardan yararlanılmıştır. GZFT Analizi sonucunda kurumsal düzeyde güçlü ve zayıf yönlerimiz ile kurumumuz için önem arz eden fırsat ve tehditler listelenmiştir.

Tablo 12 GZFT Listesi [R31]

İÇ ÇEVRE	GÜÇLÜ YÖNLER	<ul style="list-style-type: none">• İl ve İlçe MEM tarafından yürürlüğe konan çalışmaların sahiplenilmesi• Öğrenci ve personel işleri ile eğitim öğretim faaliyetlerinin mevzuata uygun olarak yürütülmesi• Bilgi edinme, halkla ilişkiler sürecinin mevzuatın belirlediği yasal sürede gerçekleşmesi• İletişim ve yazışma süreçlerinin aksatılmadan gerçekleşmesi• Personelimizin işbirliği içerisinde çalışması• Kurumsal kültürün gelişmiş olması• Pansiyon, kütüphane, yemekhane bulunması
	ZAYIF YÖNLER	<ul style="list-style-type: none">• Kazandırılan davranışların aile ortamında devam ettirilmemesi• Öğrenci başarısı söz konusu olduğunda, velilerimizin ders notlarını davranış eğitiminden ön planda tutulması• Öğrenci velilerinin eğitimcilere yönelik müdahale alanlarının fazla olması, eğitimcilerde mental yorgunluğa neden olması• Veli toplantılarına genel katılım oranlarının beklenen düzeyde olmaması• Özel eğitim hizmetlerinden yararlanması gereken velilerin önyargıları, çevresel etmenlerden kaynaklanan çekinceleri• Velilerin ders saatlerinde görüşme talepleri• Okul-Aile Birliklerinin, iş ve işlemlerinin okul yönetimince yüklenilmek zorunda kalınması• Farklı türdeki okulların daha başarılı olacağı yönündeki yanlış kaygılar• Okulumuzda, diğer okullarda uyum problemi yaşayan öğrencilerin nakil talepleri• Devamsızlık oranlarının düşük olması
DIŞ ÇEVRE	FIRSATLAR	<ul style="list-style-type: none">• Öğretmen, yönetici ve personel normu doluluk oranının yüksek olması• Okulumuzun ilçe merkezinde bulunması• Sınıf öğretmeni ve branş öğretmeni ihtiyacının olmaması• Okulumuzun Çorum merkezinde yer alması, ulaşım kolaylığı• Kültürel ve demografik çeşitlilik• ARGE Biriminin çalışmaları
	TEHDİTLER	<ul style="list-style-type: none">• Aile gelir düzeyinin genel olarak düşük olması• Velilerimizin çoğunlukla geçici işlerde çalışması, düzenli gelirlerinin olmaması• Eğitim faaliyetleri Ar-Ge çalışmalarına bütçe ayırlamaması• Yerel maddi destek bulmakta yaşanan güçlükler• İş kaygısı nedeniyle velilerin eğitim faaliyetlerine genel katılım oranlarının düşük olması• Bilimsel, teknolojik temalı çalışmalar için maddi kaynak temininde güçlük yaşanması• Mevzuat ve paydaş beklentileri arasında yaşanan uyumsuzluk• Güvenlik görevlisi bulunmaması• Binanın eski olması ve eğitim öğretim için yeterli olmaması

G. Tespitler ve İhtiyaçların Belirlenmesi

[R32]

Tablo 13 Tespitler ve İhtiyaçlar

GELİŞİM/ SORUN ALANLARI	TESPİTLER VE İHTİYAÇLAR
<ul style="list-style-type: none"> • İl, İlçe ve Okul St. Planlarında bütünlük olmaması 	<ul style="list-style-type: none"> • İl, İlçe ve Okul hedefleri ve göstergelerinde bütünlük sağlanması
<ul style="list-style-type: none"> • Müdürlüğümüzün hizmetlerini mevzuattaki hükümlere uygun olarak yürütmektedir. • Tabi olduğumuz mevzuatın kapsamı, Müdürlüğümüzün yetkilerini çeşitlendirmekle birlikte sınırlamaktadır. • Kurumsal kültürümüz, mevzuatta sık yaşanan değişikliklere hazırlıklı olmasına rağmen öğrenci ve velilerimizden oluşan paydaşlarımız, yeni ve farklı çalışmalara uyuma direnç göstermektedir. • Mevzuat itibariyle öğrenci velilerinin eğitim faaliyetlerine müdahale alanını sınırlandıran herhangi bir mekanizma bulunmamaktadır. 	<ul style="list-style-type: none"> • Diğer kurumlarla işbirliğinde, yetki alanının genişletilmesi • Mevzuat itibariyle Okul Müdürlerinin yetkilerinin artırılması • Eğitim uygulamaları konusunda ulusal düzeyde tanıtım çalışmaları yaparak öğrenci ve velilerinin bilgilendirilmesi • Mevzuatta ihtiyaç duyulan değişikliklerde “yenileme” çalışmalarını yerine “güncelleme” çalışmalarına yer verilmesi • Öğrenci velilerinin eğitim faaliyetlerine müdahale alanlarının sınırlandırılması için yasal tedbirlerin alınması • Mevzuatın, çalışanların kendilerini güvende hissedebileceği şekilde yeniden düzenlenmesi
	<ul style="list-style-type: none"> • Stratejik Plan Hazırlama, Stratejik Yönetim Süreci ile ilgili diğer iş ve işlemler • Stratejik Plan hedef ve göstergelerinin üst politika belgelerindeki ilke ve prensiplere uygun hazırlanması
<ul style="list-style-type: none"> • Paydaş türü fazladır, paydaşlarımızın kurumumuzdan beklentileri farklı ve çok çeşitlidir 	<ul style="list-style-type: none"> • Paydaşların idareden beklentilerinin faaliyet alanlarıyla uyumu sağlanması, plan döneminde kurumsal faaliyetler hakkında paydaşlara düzenli bilgilendirme yapılması
<ul style="list-style-type: none"> • Çalışanlarımızın her biri farklı türden yeterliliklere sahiptir 	<ul style="list-style-type: none"> • Çalışanlarımızın her alanda bilgi sahibi olması için hizmet içi eğitim faaliyetleri düzenlenmesi
<ul style="list-style-type: none"> • Kurumsal kültürümüz gelişmiş durumdadır. Kurum içi iletişim gelişmiştir, halkla ilişkiler sağlıklı bir şekilde yürütülmektedir. • Eğitim faaliyetlerine kadın velilerimizin katılım oranları yüksektir fakat genel katılım oranları beklenen düzeyde değildir 	<ul style="list-style-type: none"> • Eğitim-öğretim faaliyetlerine genel katılım oranlarının yükseltilmesi
<ul style="list-style-type: none"> • Kurumumuz hastane binasından dönüştürülmüştür • Derslik sayıları yeterlidir fakat derslikler ihtiyacı karşılayacak kadar büyük değildir, derslik başına düşen öğrenci sayıları tutarsızlık göstermektedir 	<ul style="list-style-type: none"> • Mevcut hizmet binası yerine yeni bir hizmet binası yapılması
<ul style="list-style-type: none"> • Bilişim Teknolojileri Öğretmenimiz bulunmamaktadır 	<ul style="list-style-type: none"> • Kadrolu Bilişim Teknolojileri Öğretmeni ihtiyacı
<ul style="list-style-type: none"> • Kurumumuza ait ödenek kaleminin bulunmaması • Ailelerin gelir düzeyi düşük olduğundan okul-aile birliğine az miktarda bağış yapılmaktadır • Okul-aile birliği iş ve işlemleri okul yöneticileri tarafından üstlenilmektedir 	<ul style="list-style-type: none"> • Harcama planlamalarında mali kaynaklarda meydana gelecek öngörülemeyen değişikliklerin dikkate alınması • İlkokullara ödenek ayrılması

3. BÖLÜM: GELECEĞE BAKIŞ

A. Misyon, Vizyon ve Temel Değerler

[R33]

MİSYONUMUZ

Öğrencilerimizin zihninde, insana, düşünceye, özgürlüğe, ahlaka ve kültürel mirasa saygıya dayanan bir din öğretimi anlayışının yayılmasına katkıda bulunmak, evrensel ilkeleri gözeten, yüksek karakterli ve nitelikli insanlar yetiştirmektir.

[R34]

VİZYONUMUZ

Kurumsal kimliği ve sunduğu hizmetlerle örnek alınan, kültürel mirası değerlendirebilen, yaşanan hayatı yorumlayabilen, problemlere çözüm üretebilen, mesleğinde önder, saygılı ve sorumlu bireyleri yetiştiren bir kurum olmayı başarmaktır.

[R36]

TEMEL DEĞERLERİMİZ

- Fırsat eşitliği
- Kültürel ve sanatsal duyarlılık
- İnsan, toplum, bilim ve çevre duyarlılığı
- Din, ahlak ve değerlere bağlılık
- Hukuk ve adalet
- Katılımcılık ve istişare kültürü
- Tarafsızlık, hesap verebilirlik ve şeffaflık
- Sorumluluk
- Vatanseverlik
- Liyakat

B. Stratejik Amaçlar

Tablo 14 Stratejik Amaçlar, Hedefler

Tablo 14 Stratejik Amaçlar, Hedefler

AMAÇ 1 (A1)	Öğrencilerin eğitim ve öğretime etkin katılımlarıyla ortaöğretim sürecini tamamlamaları sağlanacaktır.
Hedef 1.1 (H1.1)	Öğrencilerin okula erişim, devam ve okulu tamamlama oranları artırılabacaktır.
AMAÇ 2 (A2)	Öğrencilerin kaliteli eğitime erişimleri fırsat eşitliği temelinde artırılarak bilişsel, duyuşsal ve fiziksel olarak çok yönlü gelişimleri sağlanacak ve temel hayat becerilerini edinmiş öğrenciler yetiştirilecektir.
Hedef 2.1 (H2.1)	Öğrencilerin bilimsel, kültürel, sanatsal, sportif ve toplum hizmeti alanlarında ders dışı etkinliklere katılım oranı artırılabacaktır.
AMAÇ 3 (A3)	Öğrencilerin ilgi, istidat ve kabiliyetlerini geliştirerek gerekli bilgi, beceri, davranışlar ve birlikte iş görme alışkanlığı kazandırılacak, hayata hazırlanmaları ve bir mesleğe sahip olmaları sağlanacaktır.
Hedef 3.1 (H3.1)	Bir üst öğrenime yerleşen öğrenci sayısı artırılabacaktır.
AMAÇ 4 (A4)	Kurumun insan kaynağı kapasitesini geliştirerek ulusal ve uluslararası standartlara uygun eğitim hizmeti sunulacaktır.
Hedef 4.1 (H4.1)	Okul aile işbirliği sağlanarak kurum kültürü geliştirilecektir.
AMAÇ 5 (A5)	Eğitim ortamlarının fiziki imkânları geliştirilecektir.
Hedef 5.1 (H5.1)	Okulların niteliğini arttıracak uygulama ve çalışmalara yer verilecektir.

C. Stratejik Hedefler, Performans Göstergeleri, Stratejiler

AMAÇ (A1)	Öğrencilerin eğitim ve öğretime etkin katılımlarıyla ortaöğretim sürecini tamamlamaları sağlanacaktır.								
HEDEF (H1.1)	Öğrencilerin okula erişim, devam ve okulu tamamlama oranları artırılabacaktır.								
Performans Göstergesi (PG)	Hedef Etkisi (%)	Başlangıç Değeri (2023)	2024	2025	2026	2027	2028	İzleme Sıklığı	Raporlama Sıklığı
PG 1.1.1. Bir eğitim ve öğretim yılında devamsızlık süresi 20 günden (mazeretli ve mazeretsiz) fazla olan öğrenci oranı (%)	20	26,35	28,44	28	27,5	27	25	6 AY	6 AY
PG 1.1.2. Bir eğitim ve öğretim yılında sınıf tekrar eden öğrenci oranı (%)	20	9,55	18,26	17,5	17	16,5	15	6 AY	6 AY
PG 1.1.3. Bir eğitim ve öğretim yılında örgün eğitimden ayrılan öğrenci oranı (%)	20	24,71	7,48	7,3	7,2	7,1	7	6 AY	6 AY
PG 1.1.4. Okula kayıt yaptıranların mezun olma oranı (%)	20	42,76	52,66	53	55	57	60	6 AY	6 AY
PG 1.1.5 Bir eğitim ve öğretim yılında destekleme ve yetiştirme kurslarına (DYK) kayıt yaptıran öğrenci oranı (%)	10	21,49	0	0	25	30	35	6 AY	6 AY
PG 1.1.6 Destekleme ve yetiştirme kurslarına (DYK) kayıt yaptıranların kursları tamamlama oranı	10	18,12	0	0	24	28	32	6 AY	6 AY
KOORDİNATÖR BİRİM	Öğretmenler Kurulu								
İŞ BİRLİĞİ YAPILACAK BİRİM(LER)	Okul Aile Birliği								
RİSKLER	Sınav puanıyla öğrenci alan okul olunmaması sebebiyle akademik başarısı düşük öğrencilerin okula gelmesi Yabancı uyruklu sürekli devamsız öğrencilerin il nakil komisyonuyla okula gönderilmesi								
STRATEJİLER	S1 Öğrencilerin devamsızlık nedenleri belirlenecek, öğrenci ve veli iş birliğiyle bu nedenleri ortadan kaldırmaya yönelik çalışmalar yürütülecektir. S2 Öğrenci devamsızlığının olumsuz etkilerini azaltmaya yönelik eksik kazanımların giderilmesi, sosyal etkinlikler, uzaktan öğrenme olanaklarına ilişkin farkındalık çalışmaları gibi telafi tedbirleri alınacaktır. S3 Okul ortamının öğrenciler için cazip hale gelmesini sağlayacak sosyal, sportif vb. imkânlar artırılabacaktır. S4 Sınıf tekrarı nedenleri araştırılarak buna yönelik önleyici tedbirler geliştirilecektir. S5 DYK kurslarına devamsızlık nedenleri araştırılarak devamsızlığı azaltacak çalışmalar yapılacaktır. S6 Öğrencilerin örgün eğitimden ayrılma nedenleri araştırılıp okul kaynaklı nedenlerin ortadan kaldırılmasına yönelik tedbirler alınacaktır. S7 Özel eğitim ihtiyacı olan öğrencilerin uygun alanda eğitim alabilmeleri için rehberlik ve yönlendirme faaliyetleri yapılacaktır. S8 Öğrencilerin okula, okul kültürüne ve eğitim alacakları alana uyumunu güçlendirmek için çalışmalar yürütülecektir.								
MALİYET TAHMİNİ	15000								
TESPİTLER	Okula gelen öğrencilerin büyük kısmı eğitim ve öğretimden uzaktır. Akademik başarısı düşüktür. Sınavla öğrenci alan eğitim kurumu olunmadığı için hedefe ulaşma durumu zorlayıcıdır. DYK kursları 2023-2024 yılı itibariyle okulumuzda açılmamıştır. Tasarruf tedbirleri kapsamındaki sınırlamadan dolayı ilimizde az sayıda okulda açılmıştır. Öğrencilerimiz de bu kurslara katılım sağlamamaktadır. 2026 yılı itibariyle kursların yeniden açılması ümit edilmektedir.								
İHTİYAÇLAR	Yabancı uyruklu olup yurt içinde yaşamayan öğrencilerin Göç İdaresince tespitleri yapılarak kayıtlarının düşürülmesi gerekmektedir. Bu durum istatistiklerimizi olumsuz etkilemektedir. Okulumuzda yeniden DYK kursları açılmalıdır.								

AMAÇ (A2)	Öğrencilerin kaliteli eğitime erişimleri fırsat eşitliği temelinde artırılarak bilişsel, duyuşsal ve fiziksel olarak çok yönlü gelişimleri sağlanacak ve temel hayat becerilerini edinmiş öğrenciler yetiştirilecektir.									
HEDEF (H2.1)	Öğrencilerin bilimsel, kültürel, sanatsal, sportif ve toplum hizmeti alanlarında ders dışı etkinliklere katılım oranı artırılacaktır.									
Performans Göstergesi (PG)	Hedefe Etkisi (%)	Başlangıç Değeri (2023)	2024	2025	2026	2027	2028	İzleme Sıklığı	Raporlama Sıklığı	
PG.2.1.1 Okulda bir eğitim ve öğretim döneminde bilimsel, kültürel, sanatsal ve sportif alanlarda en az bir faaliyete katılan öğrenci oranı (%)	25	62,68	74,85	75	77	78,5	80	6 AY	6 AY	
PG.2.1.2 Bir eğitim ve öğretim yılında en az iki sosyal sorumluluk ve toplum hizmeti çalışmalarına katılan öğrenci oranı (%)	25	13,47	23,95	25	27	30	35	6 AY	6 AY	
PG.2.1.3 Bir eğitim ve öğretim yılında yerel, ulusal ve uluslararası proje, yarışma vb. etkinliklere katılan öğrenci oranı (%)	25	14,97	20,95	22	23	24	25	6 AY	6 AY	
PG.2.1.4 Okulda bir eğitim ve öğretim yılında geleneksel çocuk oyunları alt başlığında en az bir faaliyete katılan öğrenci oranı (%)	25	0	0	0	0	0	0	6 AY	6 AY	
KOORDİNATÖR BİRİM	Öğretmenler Kurulu									
İŞ BİRLİĞİ YAPILACAK BİRİM(LER)	Okul Aile Birliği									
RİSKLER	Etkinlikler için maddi destek ve işbirliği sağlanamaması Okul bahçelerinin genellikle betonarme zeminden oluşması İlçeler arasında mevcut mesafenin uzak olması Proje tabanlı çalışmaların belirli (odak) hedef kitleye yönelik hazırlanmaması, geneli kapsamı Re'sen uygulanan tekrar niteliğindeki proje çalışmaları									
STRATEJİLER	S1 Her bir öğrencinin bir kulüp faaliyetinde aktif olarak yer alması sağlanarak kulüp faaliyetlerinin etkinliği artırılacaktır. S2 Öğrencilerin seviyelerine uygun olarak toplumsal sorunların çözümüne katkı sağlamak ve farkındalık oluşturmak amacıyla afet ve acil durum, çevre, eğitim, spor, kültür ve turizm, sağlık ve sosyal hizmetler alanlarında toplum hizmeti faaliyetlerine katılımları artırılacaktır. S3 Okul bünyesinde yarışmalar düzenlenecektir. S4 Diğer kurum ve kuruluşlarla iş birliği içerisinde yürütülen bilimsel, sosyal, kültürel, sanatsal ve sportif alanlardaki faaliyetler artırılacaktır. S5 Öğrenci seviyesi ve öğretim programı kazanımlarına uygun olarak geleneksel çocuk oyunları ders içi etkinliklerde kullanılacaktır.									
MALİYET TAHMİNİ	150000									
TESPİTLER	Bilimsel, kültürel, sanatsal ve sportif faaliyetler için maddi kaynak ve materyal gereksinimi bulunmaktadır. Nitelsel açıdan işbirliği yapılacak kurum sayısı yeterli değildir. Belirlenmiş programı olan ve süreç odaklı ve ulusal veya uluslararası çalışmalara yeterli düzeyde katılımı sağlanamamaktadır. Yürütülen her çalışma "proje" olarak adlandırılmakta, önyargılara sebep olmaktadır. Proje tabanlı çalışmaların çoğunluğu odak hedef kitleye hitap etmemekte, tüm gurupları kapsamaktadır. Okullarda yürütülen çalışmalara benzerliği bulunan ve re'sen yürütülen proje çalışmaları tekrar niteliğinde olduğundan emek ve zaman kaybına neden olmakta, proje çalışmalarına katılımı gönüllülüğü azaltmaktadır. Bakanlık, il, ilçe düzeyinde uygulanan proje tabanlı çalışmaların çoğunluğunun "ihtiyaç analizi" yapılmaksızın uygulanması, proje çalışmaları sonucunda "etki analizi" yapılmaması									
İHTİYAÇLAR	Bilimsel, kültürel, sanatsal ve sportif faaliyetler için maddi kaynak sağlanması Proje tabanlı çalışmalardan önce ihtiyaç analizi, çalışma sonrasında etki analizi yapılması Proje çalışması katılımcılarının, çalışmalar öncesinde hazırlık, amaç-hedef belirleme stratejileri, risk değerlendirmesi, uygulama, izleme-değerlendirme vb. süreçler ve ilgili kavramlar hakkında bilgi edinmesi									

AMAÇ (A3)	Öğrencilerin ilgi, istidat ve kabiliyetlerini geliştirerek gerekli bilgi, beceri, davranışlar ve birlikte iş görme alışkanlığı kazandırılacak, hayata hazırlanmaları ve bir mesleğe sahip olmaları sağlanacaktır.									
HEDEF (H3.1)	Bir üst öğrenime yerleşen öğrenci sayısı artırılabacaktır.									
Performans Göstergesi (PG)	Hedefe Etkisi (%)	Başlangıç Değeri (2023)	2024	2025	2026	2027	2028	İzleme Sıklığı	Raporlama Sıklığı	
PG 3.1.1 Alanında bir üst öğrenime yerleşen öğrenci oranı	40	13,84	20	25	30	35	40	6 AY	6 AY	
PG 3.1.2 Ön lisans programlarına yerleşen öğrenci oranı	30	6,15	8	10	12	15	18	6 AY	6 AY	
PG 3.1.3 Lisans programlarına yerleşen öğrenci oranı	30	7,69	12	15	18	20	22	6 AY	6 AY	
KOORDİNATÖR BİRİM	Rehberlik Servisi									
İŞ BİRLİĞİ YAPILACAK BİRİM(LER)	Şube Öğretmenler Kurulu									
RİSKLER	Öğrencilerin akademik başarıları düşüktür. Sınav ve gelecek kaygısı yüksektir.									
STRATEJİLER	S1. Destekleme ve yetiştirme kurslarıyla öğrencilerin genel bilgi ve kültür derslerindeki yeterlilikleri arttırılacaktır. S2. Dijital platformlarla öğrenciler akademik anlamda desteklenecektir. S3. Öğrencileri ilgi, yetenek ve ihtiyaçları doğrultusunda bir üst öğrenim programına hazırlayacak mesleki ve eğitsel rehberlik faaliyetleri yürütülecektir.									
MALİYET TAHMİNİ	50000									
TESPİTLER	Sınavla öğrenci alan okul olmadığı için akademik başarı yönünden düşük öğrenciler okula kayıt olmaktadır.									
İHTİYAÇLAR	Öğrencilerin akademik gelişimlerini destekleyici DYK kurslarına, kişisel gelişim seminerlerine, meslek ve kariyer tanıtım süreçlerine ihtiyaçları vardır.									

AMAÇ (A4)	Kurumun insan kaynağı kapasitesini geliştirerek ulusal ve uluslararası standartlara uygun eğitim hizmeti sunulacaktır.									
HEDEF (H4.1)	Okul aile işbirliği sağlanarak kurum kültürü geliştirilecektir.									
Performans Göstergesi (PG)	Hedefe Etkisi (%)	Başlangıç Değeri (2023)	2024	2025	2026	2027	2028	İzleme Sıklığı	Raporlama Sıklığı	
PG 4.1.1 Bir eğitim öğretim yılında en az 1 hizmetiçi eğitime katılan öğretmen oranı (re'sen düzenlenenler dahil)	25	98	55	60	65	70	75	6 AY	6 AY	
PG 4.1.2 Bir eğitim öğretim yılında proje tabanlı çalışmalardan herhangi birinde aktif görev alan öğretmen oranı	25	3	5	10	12	14	15	6 AY	6 AY	
PG 4.1.3 Veli toplantılarına katılım oranı	20	31	35	40	42	44	45	6 AY	6 AY	
PG 4.1.4 Yazılı veya elektronik ortamda kuruma yapılan dilek, istek, şikâyet, görüş, öneri sayısı	15	3	1	1	1	1	1	6 AY	6 AY	
PG 4.1.5 Velilere yönelik yapılan eğitici, bilgilendirici etkinliklere veli katılım oranı (veli toplantıları hariç)	15	4,47	0	10	15	20	25	6 AY	6 AY	
KOORDİNATÖR BİRİM	Öğretmenler Kurulu									
İŞ BİRLİĞİ YAPILACAK BİRİM(LER)	Zümre Öğretmenler Kurulu									
RİSKLER	S1 Eğitim faaliyetlerine çoğunlukla az sayıdaki gönüllü öğretmenin katılması, eğitime katılacak öğretmenlerin görevlendirmelerinin çoğunlukla resen yapılması S2 Şikâyet sahiplerinin, şikâyet edilebilecek konular hakkında hukuki altyapılarının yetersiz olması S3 Velilerin, yaşanan her sorunda ilgili kişi veya kurum yerine şikâyet yöntemlerine başvurması S4 Şikâyet mekanizmalarının sayı ve çeşitlilik itibarıyla fazla olması									
STRATEJİLER	Hizmet içi eğitim faaliyetlerinden öğretmen ve yöneticilerin görüşleri alınacak Kurumsal kültürün oluşturulması için okul-aile ilişkilerinde etkin işbirliği yöntemleri geliştirilecek									
MALİYET TAHMİNİ	5000									
TESPİTLER	Hizmet içi eğitim faaliyetleri çoğunlukla resen düzenlenmektedir Hizmet içi eğitim faaliyetleri ders saatlerinin dışında düzenlendiği için katılımcılarda isteksizliğe sebep olmaktadır.									
İHTİYAÇLAR	Paydaş görüşlerinin değerlendirilmesi, işbirliğinin geliştirilmesi									

AMAÇ (A5)		Eğitim ortamlarının fiziki imkânları geliştirilecektir.								
HEDEF (H5.1)		Okulların niteliğini arttıracak uygulama ve çalışmalara yer verilecektir.								
Performans Göstergesi (PG)	Hedef Etkisi (%)	Başlangıç Değeri (2023)	2024	2025	2026	2027	2028	İzleme Sıklığı	Raporlama Sıklığı	
PG 5.1.1 Okulda/kurumda iyileştirilmesi gereken fiziki mekân sayısı	50	5	5	4	3	2	1	6 AY	6 AY	
PG 5.1.2 Okulda düzenleme yapılan öğrenci ve öğretmenlerin kullanımına yönelik sosyal alan sayısı (oyun, dinlenme, spor, okuma, yeme-içme alanları)	50	4	5	5	6	6	6	6 AY	6 AY	
KOORDİNATÖR BİRİM	Okul Aile Birliği									
İŞ BİRLİĞİ YAPILACAK BİRİM(LER)	Öğretmenler Kurulu									
RİSKLER	Tasarruf tedbirleri Ödenek veya harcama taleplerinin karşılanamaması İyileştirilen alanların aktif kullanılmaması									
STRATEJİLER	S1 Fiziki mekânların iyileştirilmesi için kamu idareleri, belediyeler ve işverenlerle iş birlikleri yapılacaktır.									
MALİYET TAHMİNİ	2500000									
TESPİTLER	Ülke genelinde yaşanan doğal afetler nedeniyle yatırım kaynağının önemli bölümü öncelikli bölgelere aktarılmaktadır. Yaşanması muhtemel doğal afetler nedeniyle kurum binalarında büyük onarıma veya güçlendirmeye ihtiyaç duyulmaktadır. Kurum bölümlerinin fiziki iyileştirme ve geliştirme çalışmalarına okul aile birliğinden yeterli düzeyde destek sağlanmamaktadır.									
İHTİYAÇLAR	Okul aile birliği desteği sağlanması İyileştirilen alanların eğitim ve öğretim çalışmalarında aktif kullanılması, fayda-maliyet dengesinin sağlanması Öngörülmeleyen sebeplerle ortaya çıkabilecek ihtiyaçları karşılayabilmek için merkezi düzeyde eğitime ayrılan bütçenin artırılması									

D. Maliyetlendirme

Tahmini Kaynaklar Analizinden yararlanılarak kurumumuzun 5 yıllık hedeflerine ulařılabilmesi için planlanan faaliyetlerin Tahmini Maliyet Analizi yapılmıřtır.

Tablo 15 Tahmini Maliyetler (TL)^[R37]

Hedefler	2024	2025	2026	2027	2028	Toplam Maliyet
A1						
H1.1	3000	3000	3000	3000	3000	15.000
A2						
H2.1	30000	30000	30000	30000	30000	150.000
A3						
H3.1	10000	10000	10000	10000	10000	50.000
A4						
H4.1	1000	1000	1000	1000	1000	5.000
A5						
H5.1	500000	500000	500000	500000	500000	2.500.000
TOPLAM	544000	544000	544000	544000	544000	2.720.000

E. İzleme ve Deęerlendirme

^[R38]

Müdürlüğümüzün 2024-2028 Stratejik Planı İzleme ve Deęerlendirme sürecini ifade eden İzleme ve Deęerlendirme Modeli hazırlanmıřtır. Okulumuzun Stratejik Plan İzleme-Deęerlendirme çalışmalarını eğitim-öğretim yılı çalışma takvimi de dikkate alınarak 6 aylık ve 1 yıllık sürelerde gerçekleştirilecektir. 6 aylık sürelerde Okul Müdürüne rapor hazırlanacak ve deęerlendirme toplantısı düzenlenecektir. İzleme-deęerlendirme raporu, istenildiğinde İlçe Milli Eğitim Müdürlüğüne gönderilecektir.

Şekil 8 Stratejik Plan İzleme ve Deęerlendirme Modeli^[R39]



EKLER

Tablo 16 Strateji Geliştirme Kurulu[R40]

SIRA	ADI-SOYADI	GÖREVİ	KURULDAKİ GÖREVİ
1	CELAL ŞAFAK	OKUL MÜDÜRÜ	BAŞKAN
2	SALİH PAK	MÜDÜR BAŞ YRD.	ÜYE
3	İSMAİL BAŞER	MÜDÜR YRD.	ÜYE
4	MURAT YILMAZ	ÖĞRETMEN	ÜYE
5	BEKİR ÇAĞLAYAN	OK. AİLE BİRL. BŞK.	ÜYE

Tablo 17 Stratejik Planlama Ekibi[R41]

SIRA	ADI-SOYADI	GÖREVİ	EKİPTEKİ GÖREVİ
1	İSMAİL BAŞER	MÜDÜR YRD.	BAŞKAN
2	EMRE ÖZDEN	MÜDÜR YRD.	ÜYE
3	DUYGU YİĞİT	PDR	ÜYE
4	MURAT YILMAZ	ÖĞRETMEN	ÜYE
5	CEZMİ DURMUŞ	VELİ	ÜYE

[R42]